

Manuale di servizio di Dell™ Vostro™ 1220

[Operazioni con il computer](#)


[Aggiunta e sostituzione di componenti](#)


[Specifiche](#)


[Diagnostica](#)

[Programma di configurazione del sistema](#)

N.B., Attenzione e Avvertimenti

 **N.B.:** indica informazioni importanti che contribuiscono a migliorare l'utilizzo del computer.

 **ATTENZIONE:** un messaggio di **ATTENZIONE** indica un danno potenziale all'hardware o la perdita di dati se le istruzioni non vengono seguite.

 **AVVERTENZA:** un messaggio di **AVVERTENZA** indica un rischio di danni alla proprietà, lesioni personali o morte.

Se il computer acquistato è un Dell™ n Series, qualsiasi riferimento ai sistemi operativi Microsoft® Windows® in questo documento non è applicabile.

Le informazioni contenute nel presente documento sono soggette a modifica senza preavviso.
© 2009 Dell Inc. Tutti i diritti riservati.

È severamente vietata la riproduzione, con qualsiasi strumento, senza l'autorizzazione scritta di Dell Inc.

Marchi commerciali utilizzati in questo documento: *Dell*, il logo *DELL*, *Vostro*, *ExpressCard* e *ExpressCharge* marchi commerciali di Dell Inc.; *Bluetooth* è un marchio registrato di proprietà di Bluetooth SIG Inc. e utilizzato da Dell sotto licenza; *Microsoft*, *Windows*, *Windows Server*, e *Windows Vista* sono marchi commerciali registrati di Microsoft Corporation negli Stati Uniti e in altri Paesi; *Intel* e *Celeron* sono marchi registrati, e *Core* e *Core2Duo* sono marchi commerciali di Intel Corporation negli Stati Uniti e altri Paesi; *Adobe*, il logo *Adobe* e *Adobe Flash Player* sono marchi commerciali di Adobe Systems Incorporated.

Altri marchi depositati e nomi commerciali possono essere utilizzati in questo documento sia in riferimento alle aziende che rivendicano i marchi e i nomi che ai prodotti stessi. Dell Inc. nega qualsiasi partecipazione di proprietà relativa a marchi e nomi commerciali diversi da quelli di sua proprietà.

Settembre 2009 Rev. A00

[Torna alla pagina Sommario](#)

Programma di configurazione del sistema

Manuale di servizio di Dell™ Vostro™ 1220

● [Accesso alla configurazione del sistema](#)

● [<F12> Menu di avvio](#)

Accesso alla configurazione del sistema

Premere <F2> per accedere al programma di configurazione del sistema e modificare le impostazioni definibili dall'utente. Se non si riesce ad accedere al programma di configurazione del sistema con questo tasto, premere <F2> appena inizia a lampeggiare il LED della tastiera.

Navigazione

Utilizzare i seguenti tasti per spostarsi nelle schermate del BIOS.

Tasti di spostamento	
Azione	Combinazione di tasti
Espansione e compressione di un campo	<Invio>, Tasto di direzione DESTRA o SINISTRA
Uscita da BIOS	<Esc> o <Alt + F4> — Restare in configurazione, Salva/Esci, Elimina/Esci
Modifica di un'impostazione	Tasto di direzione e <Invio>, o tasto di direzione e <Barra spaziatrice>
Selezione campo da modificare	<Tab>
Ripristino valori predefiniti	Opzione del menu Carica predefinite

<F12> Menu di avvio

Premere <F12> quando viene visualizzato il logo Dell per attivare un menu per la sequenza di avvio temporanea con l'elenco delle periferiche di avvio valide per il computer. Le opzioni di **Diagnostica** e **Apri configurazione** sono presenti in questo menu. Le periferiche nel menu di avvio variano in base alle periferiche di avvio presenti sul sistema. Questo menu risulta utile per eseguire l'avvio da una particolare periferica o per attivare la diagnostica del sistema. L'uso del menu di avvio non cambia l'ordine di avvio memorizzato nel BIOS.

[Torna alla pagina Sommario](#)

[Torna alla pagina Sommario](#)

Diagnostica

Manuale di servizio di Dell™ Vostro™ 1220

- [Stato periferica](#)
- [Stato batteria](#)
- [Stato tastiera](#)
- [Codici di errore dei LED](#)

LED di stato della periferica

I LED di stato della periferica risultano molto utili per diagnosticare i problemi comuni che possono verificarsi sul computer.



Si accende quando si accende il computer e lampeggia quando il computer è in modalità risparmio energia.



Si accende quando il computer legge o scrive dati.



Si accende o lampeggia per indicare il livello di carica della batteria.



Si accende quando la rete senza fili è attivata.



Si accende quando una scheda con tecnologia senza fili Bluetooth® viene attivata. Per disattivare solo la funzionalità della tecnologia wireless Bluetooth, fare clic con il pulsante destro del mouse sull'icona nella barra delle applicazioni e selezionare **Disable Bluetooth Radio** (Disabilita radio Bluetooth).

Stato batteria

Se il computer è collegato a una presa elettrica, l'indicatore di stato della batteria funziona nel modo seguente.

- 1 **Emette alternativamente una luce ambra e una blu lampeggianti:** al computer è collegato un adattatore c.a. non Dell, non supportato o non autenticato.
- 1 **Emette alternativamente una luce ambra lampeggiante e una blu fissa:** errore temporaneo della batteria con l'adattatore c.a. presente.
- 1 **Emette di continuo una luce ambra lampeggiante:** guasto irreversibile della batteria con l'adattatore c.a. presente.
- 1 **Luce spenta:** batteria in modalità di carica completa con l'adattatore c.a. presente.
- 1 **Luce blu:** batteria in modalità di carica con l'adattatore c.a. presente.

Condizioni e carica della batteria

Per verificare la carica della batteria, premere e rilasciare il pulsante di stato sull'indicatore di carica della batteria per accendere gli indicatori del livello di carica. Ciascun indicatore rappresenta circa il 20% del livello di carica totale della batteria. Se, ad esempio, vi sono quattro indicatori accesi, il livello di carica della batteria è pari all'80%. Se non è acceso alcun indicatore, significa che la batteria è scarica.

Per verificare le condizioni della batteria utilizzando l'indicatore del livello di carica, tenere premuto il pulsante di stato sull'indicatore del livello di carica della batteria per almeno 3 secondi. Se non si accende alcun indicatore, la batteria è in buone condizioni e possiede ancora oltre l'80% della capacità di carica originale. Ogni indicatore rappresenta una deterioramento incrementale. Se si accendono cinque indicatori, significa che rimane meno del 60% della capacità di carica ed è consigliabile sostituire la batteria.

LED di stato della tastiera

Le spie verdi sulla tastiera indicano le seguenti condizioni:



Si accende quando il tastierino numerico è attivato.











Si accende quando la funzione Bloc Maiusc è attiva.



Si accende quando la funzione Bloc Scorr è attiva.

Codici di errore dei LED

Aspetto	Descrizione	Operazioni successive
Acceso-Intermittente-Intermittente 	Nessun SODIMM installato	<ol style="list-style-type: none">1. Installare moduli di memoria supportati.2. Se la memoria è già installata, riposizionare uno per uno i moduli in ciascuno slot.3. Provare con una memoria di cui si è sicuri del funzionamento, utilizzata su un altro computer, o sostituire la memoria.4. Ricollocare la scheda di sistema.
Intermittente-Acceso-Acceso 	Errore della scheda di sistema	<ol style="list-style-type: none">1. Riposizionare il processore.2. Ricollocare la scheda di sistema.3. Sostituire il processore.
Intermittente-Acceso-Intermittente		

	<p>Errore del pannello LCD</p>	<ol style="list-style-type: none"> 1. Riposizionare il cavo LCD. 2. Sostituire il pannello LCD. 3. Sostituire la scheda video/di sistema.
<p style="text-align: center;">Spento-Intermittente-Spento</p> 	<p>Errore di compatibilità di memoria</p>	<ol style="list-style-type: none"> 1. Installare moduli di memoria compatibili. 2. Se sono installati due moduli, rimuoverne uno ed eseguire una prova. 3. Inserire l'altro modulo nello stesso slot e provarlo. 4. Provare l'altro slot con entrambi i moduli. 5. Sostituire la memoria. 6. Ricollocare la scheda di sistema.
<p style="text-align: center;">Acceso-Intermittente-Acceso</p> 	<p>Memoria rilevata ma con errori</p>	<ol style="list-style-type: none"> 1. Riposizionare la memoria. 2. Se sono installati due moduli, rimuoverne uno ed eseguire una prova. 3. Inserire l'altro modulo nello stesso slot e provarlo. 4. Provare l'altro slot con entrambi i moduli. 5. Sostituire la memoria 6. Ricollocare la scheda di sistema.
<p style="text-align: center;">Spento-Intermittente-Intermittente</p> 	<p>Errore del modem</p>	<ol style="list-style-type: none"> 1. Riposizionare il modem. 2. Sostituire il modem. 3. Ricollocare la scheda di sistema.
<p style="text-align: center;">Intermittente-Intermittente-Intermittente</p> 	<p>Errore della scheda di sistema</p>	<ol style="list-style-type: none"> 1. Ricollocare la scheda di sistema.
<p style="text-align: center;">Intermittente-Intermittente-Spento</p> 	<p>Errore della memoria ROM opzionale</p>	<ol style="list-style-type: none"> 1. Riposizionare la periferica. 2. Sostituire la periferica. 3. Ricollocare la scheda di sistema.
<p style="text-align: center;">Spento-Acceso-Spento</p> 	<p>Errore della periferica di memorizzazione</p>	<ol style="list-style-type: none"> 1. Riposizionare il disco rigido e l'unità ottica. 2. Provare il computer con solo il disco rigido o solo l'unità ottica. 3. Sostituire la periferica causa dell'errore. 4. Ricollocare la scheda di sistema.
<p style="text-align: center;">Intermittente-Intermittente-Acceso</p> 	<p>Errore della scheda video</p>	<ol style="list-style-type: none"> 1. Ricollocare la scheda di sistema.

[Torna alla pagina Sommario](#)

[Torna alla pagina Sommario](#)

Aggiunta e sostituzione di componenti

Manuale di servizio di Dell™ Vostro™ 1220

- [Batteria](#)
 - [Memoria](#)
 - [Batteria pulsante](#)
 - [Tastiera](#)
 - [Gruppo LCD](#)
 - [Modulo Bluetooth](#)
 - [Disco rigido](#)
 - [Ventola](#)
 - [Dissipatore di calore e processore](#)
 - [Altoparlante](#)
 - [Invertitore LCD](#)
 - [Pannello LCD](#)
 - [Cerniere LCD](#)
 - [Pannello di accesso](#)
 - [Scheda WLAN](#)
 - [Coperchio del cardine](#)
 - [Periferica di alloggiamento per supporti multimediali](#)
 - [Palm rest](#)
 - [Modulo TPM](#)
 - [Pannello di I/O](#)
 - [Scheda di sistema](#)
 - [Modem](#)
 - [Cornice LCD](#)
 - [Fotocamera LCD](#)
 - [Ghiera metallica LCD](#)
-



[Torna alla pagina Sommario](#)

[Torna alla pagina Sommario](#)

Specifiche

Manuale di servizio di Dell™ Vostro™ 1220

- [Processori](#)
- [ExpressCard](#)
- [Memoria](#)
- [Connettori](#)
- [Grafica](#)
- [Schermo](#)
- [Touchpad](#)
- [Adattatore c.a.](#)
- [Dati fisici](#)
- [Informazioni di sistema](#)
- [Scheda SD](#)
- [Comunicazioni](#)
- [Audio](#)
- [Tastiera](#)
- [Batteria](#)
- [Lettore di impronte digitali](#)
- [Caratteristiche ambientali](#)
- [Video](#)

 **N.B.:** le offerte possono variare in base al Paese. Per ulteriori informazioni sulla configurazione del computer, fare clic su **Start**  (o **Start** in Windows® XP) → **Guida in linea e supporto tecnico**, e selezionare l'opzione per visualizzare le informazioni relative al computer.

Processori	
Tipo di processore	Intel® Celeron®, Intel Celeron Dual Core, o Intel Core™2 Duo

Informazioni di sistema	
Chipset	Intel GM45

ExpressCard™ Lo slot ExpressCard è progettato soltanto per ExpressCard. NON supporta PC Card.	
Connettore per ExpressCard	Slot per ExpressCard (supporta sia l'interfaccia USB sia l'interfaccia PCIe)
Schede supportate	ExpressCard da 34 mm

Lettore di schede multimediali SD (Secure Digital)	
Schede supportate	ExpressCard da 34 mm

Memoria	
Connettore dei moduli di memoria	2 slot DIMM
Capacità del modulo di memoria	1 GB, 2 GB o 4 GB
Tipo di memoria	DDR2 800 MHz
Memoria minima	1 GB
Memoria massima	8 GB

Comunicazioni	
Adattatore di rete	LAN 10/100/1000 Ethernet su scheda di sistema
Comunicazione senza fili	Mini-Card half-size per WLAN, tecnologia wireless Bluetooth®

Connettori	
Audio	connettore per microfono, connettore per cuffie/altoparlanti mono
Mini-Card	Uno slot dedicato per Mini-Card a mezza altezza per WLAN

Adattatore di rete	Connettore RJ-45
USB	Due connettori a 4 piedini conformi a USB 2.0
Video	Connettore VGA a 15 fori

Audio	
Tipo audio	Codec audio a due canali e ad alta definizione
Controller audio	CONEXANT CX20583
Conversione stereo	24 bit (da analogico a digitale e da digitale ad analogico)
Interfacce:	
Interna	Audio interno ad alta definizione
Esterna	Connettore ingresso microfono, miniconnettore per cuffie/altoparlanti stereo
Altoparlanti	Altoparlanti da 2 Watt e 4 Ohm
Amplificatore dell'altoparlante interno	Canale da 2 W a 4 ohm
Microfono interno	Microfono singolo digitale
Controlli volume	Pulsanti del controllo volume

Grafica	
Integrato	
Controller video	Controller grafico Mobile Intel GMA X4500
Bus di dati	Video integrato
Memoria video	Fino a 256 MB di memoria condivisa
Uscita video	Connettore video e DisplayPort multimodale

Tastiera	
Numero di tasti	84 (Stati Uniti e U.K.); 84 (Europa); 87 (Giappone)
Layout	QWERTY/AZERTY/Kanji

Schermo	
Tipo (TFT a matrice attiva)	WXGA
Area attiva X/Y	261,12 x 163,2
Dimensioni	
Altezza	178,8 mm
Larghezza	289,7 mm
Diagonale	337,8 mm
Risoluzione massima	1280 x 800 a 262.000 colori
Angolo di funzionamento	Da 0° (chiuso) a 160°
Frequenza di aggiornamento	60 Hz (40 Hz in modalità All Day Battery Life, ADBL)
Angoli di visualizzazione:	
Orizzontale	40/40°
Verticale	15/30°
Passo pixel	0,2235 mm (0,008799")
Consumo di energia	
(pannello retroilluminato, tipico)	4.3 W (max)

Batteria	
Tipo	4 e 6 celle
Dimensioni:	
Profondità	
4 celle	46,50 mm
6 elementi	46,50 mm
Altezza	
4 celle	35,85 mm

6 elementi	40,64 mm
Tensione	
4 celle	12 V (minimo), 17,7 V (massimo)
6 elementi	9 V (minimo), 13,3 V (massimo)
Intervallo della temperatura:	
In funzione	Da 0° a 50°C
In stoccaggio	Da -20° C a 65° C
Batteria pulsante	CR2032

Touchpad	
Risoluzione posizione X/Y (modalità tabella grafica)	240 cpi
Dimensioni	
Larghezza	area sensibile al tocco di 68 mm
Altezza	rettangolo da 37,63 mm

Letto di impronte digitali (opzionale)	
Tipo	AuthenTec

Adattatore c.a.	
Tipo	65 Watt
Tensione di ingresso	100-240 V c.a.
Corrente in entrata (massima)	1,5 A
Frequenza di ingresso	50-60 Hz
Corrente in uscita	
65 W	43,34 A (massima a impulsi di 4 secondi) 3,34 A (continua)
Tensione nominale di uscita	19,5 V c.c.
Intervallo della temperatura:	
In funzione	Da 0 °C a 40 °C (da 32 °F a 104 °F)
In stoccaggio	Da -40 °C a 70 °C (da -40 °F a 158 °F)

Dati fisici	
Altezza:	
con pannello CCFL	23,5-37,6 mm
con pannello WLED	23,5-36,6 mm
Larghezza	294,0 mm
Profondità	228,7 mm
Peso:	
con una batteria a 4 celle, SSD 128 GB, pannello WLED e nessuna unità ottica	1,52 kg

Caratteristiche ambientali	
Intervallo della temperatura:	
In funzione	Da 0 °C a 35 °C (32 °F a 95 °F)
In stoccaggio	Da -40° a 65°C
Umidità relativa (massima):	
In funzione	Dal 10% al 90% (senza condensa)
In stoccaggio	Dal 5% al 95% (senza condensa)

Video	
--------------	--

Tipo di video	integrata sulla scheda di sistema
Bus di dati	Video integrato
Controller video	Intel Extreme Graphics
Memoria video	Fino a 256 MB (condivisa)

[Torna alla pagina Sommario](#)

[Torna alla pagina Sommario](#)

Batteria

Manuale di servizio di Dell™ Vostro™ 1220

AVVERTENZA: prima di effettuare interventi sui componenti interni, leggere le informazioni sulla sicurezza fornite con il computer. Per ulteriori informazioni sulle procedure di sicurezza consigliate, consultare la pagina iniziale Regulatory Compliance (Conformità alle normative) all'indirizzo www.dell.com/regulatory_compliance.

Rimozione della batteria



N.B.: Per visualizzare le illustrazioni seguenti potrebbe essere necessario installare Adobe Flash Player, scaricabile dal sito Web Adobe.com.

1. Seguire le procedure descritte in [Prima di effettuare interventi sui componenti interni del computer](#).
2. Durante l'installazione o rimozione di QUALSIASI dispositivo hardware, accertarsi di aver eseguito il backup completo di tutti i dati.
3. Far scorrere la chiusura a scatto della batteria verso la posizione sbloccata.
4. Rimuovere la batteria dal computer.



[Torna alla pagina Sommario](#)

[Torna alla pagina Sommario](#)

Pannello di accesso

Manuale di servizio di Dell™ Vostro™ 1220

AVVERTENZA: prima di effettuare interventi sui componenti interni, leggere le informazioni sulla sicurezza fornite con il computer. Per ulteriori informazioni sulle procedure di sicurezza consigliate, consultare la pagina iniziale Regulatory Compliance (Conformità alle normative) all'indirizzo www.dell.com/regulatory_compliance.

Rimozione del pannello di accesso



N.B.: Per visualizzare le illustrazioni seguenti potrebbe essere necessario installare Adobe Flash Player, scaricabile dal sito Web [Adobe.com](http://www.adobe.com).

1. Seguire le procedure descritte in [Prima di effettuare interventi sui componenti interni del computer](#).
2. Durante l'installazione o rimozione di QUALSIASI dispositivo hardware, accertarsi di aver eseguito il backup completo di tutti i dati.
3. Rimuovere la [batteria](#) dal computer.
4. Allentare le due viti di fissaggio sul pannello di accesso.

5. Rimuovere il pannello di accesso.



[Torna alla pagina Sommario](#)

[Torna alla pagina Sommario](#)

Memoria

Manuale di servizio di Dell™ Vostro™ 1220

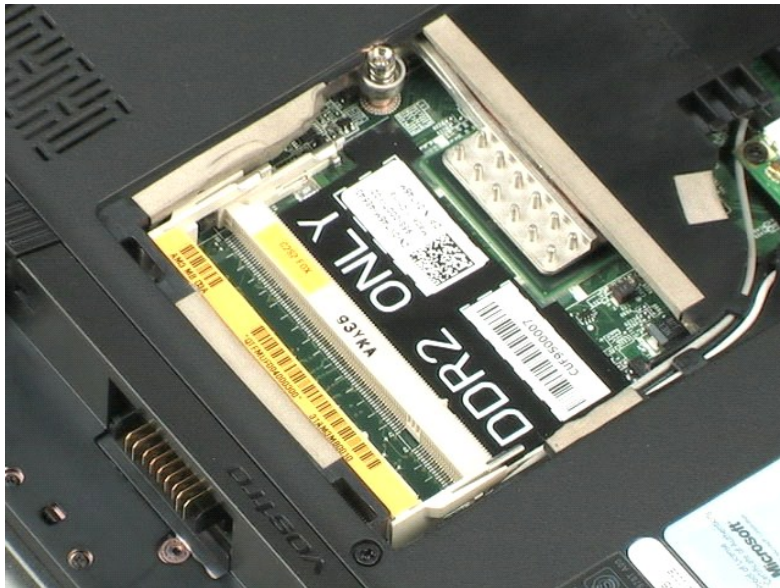
AVVERTENZA: prima di effettuare interventi sui componenti interni, leggere le informazioni sulla sicurezza fornite con il computer. Per ulteriori informazioni sulle procedure di sicurezza consigliate, consultare la pagina iniziale Regulatory Compliance (Conformità alle normative) all'indirizzo www.dell.com/regulatory_compliance.

Rimozione della memoria



N.B.: Per visualizzare le illustrazioni seguenti potrebbe essere necessario installare Adobe Flash Player, scaricabile dal sito Web Adobe.com.

1. Seguire le procedure descritte in [Prima di effettuare interventi sui componenti interni del computer](#).
2. Durante l'installazione o rimozione di QUALSIASI dispositivo hardware, accertarsi di aver eseguito il backup completo di tutti i dati.
3. Rimuovere la [batteria](#) e il [pannello di accesso](#) dal computer.
4. Fare leva delicatamente sui fermagli di fissaggio per allontanarli dalla memoria.
5. Rimuovere la memoria.
6. Ripetere la procedura descritta in precedenza per tutte le memorie che necessitano di assistenza.



[Torna alla pagina Sommario](#)

[Torna alla pagina Sommario](#)

Scheda WLAN

Manuale di servizio di Dell™ Vostro™ 1220

AVVERTENZA: prima di effettuare interventi sui componenti interni, leggere le informazioni sulla sicurezza fornite con il computer. Per ulteriori informazioni sulle procedure di sicurezza consigliate, consultare la pagina iniziale Regulatory Compliance (Conformità alle normative) all'indirizzo www.dell.com/regulatory_compliance.

Rimozione della scheda WLAN



N.B.: Per visualizzare le illustrazioni seguenti potrebbe essere necessario installare Adobe Flash Player, scaricabile dal sito Web Adobe.com.

1. Seguire le procedure descritte in [Prima di effettuare interventi sui componenti interni del computer](#).
2. Durante l'installazione o rimozione di QUALSIASI dispositivo hardware, accertarsi di aver eseguito il backup completo di tutti i dati.
3. Rimuovere la [batteria](#) e il [pannello di accesso](#) dal computer.
4. Scollegare le antenne dalla scheda WLAN.

5. Rimuovere la vite che fissa la scheda WLAN al computer.

6. Rimuovere la scheda WLAN dal computer.



[Torna alla pagina Sommario](#)

[Torna alla pagina Sommario](#)

Batteria pulsante

Manuale di servizio di Dell™ Vostro™ 1220

⚠ AVVERTENZA: prima di effettuare interventi sui componenti interni, leggere le informazioni sulla sicurezza fornite con il computer. Per ulteriori informazioni sulle procedure di sicurezza consigliate, consultare la pagina iniziale Regulatory Compliance (Conformità alle normative) all'indirizzo www.dell.com/regulatory_compliance.

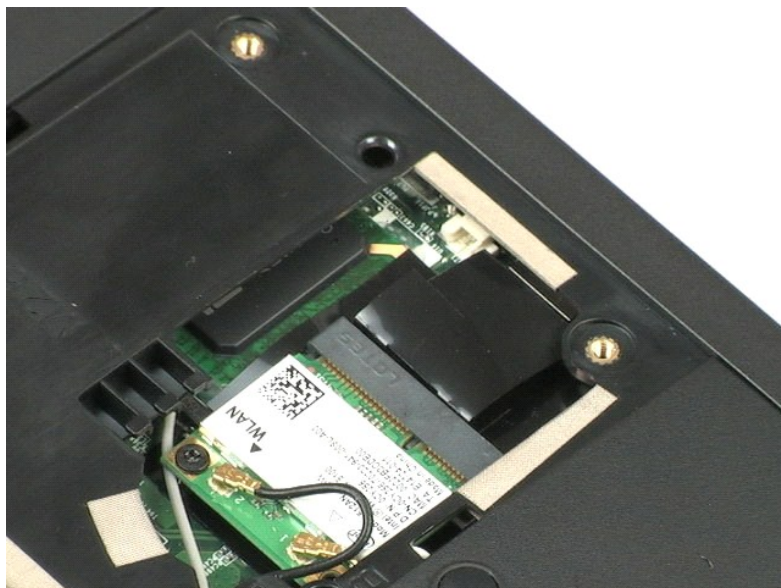
Rimozione della batteria pulsante



⚠ N.B.: Per visualizzare le illustrazioni seguenti potrebbe essere necessario installare Adobe Flash Player, scaricabile dal sito Web Adobe.com.

1. Seguire le procedure descritte in [Prima di effettuare interventi sui componenti interni del computer](#).
2. Durante l'installazione o rimozione di QUALSIASI dispositivo hardware, accertarsi di aver eseguito il backup di tutti i dati.
3. Rimuovere la [batteria](#) e [il pannello di accesso](#) dal computer.
4. Scollegare il cavo della batteria.

5. Rimuovere la batteria pulsante.



[Torna alla pagina Sommario](#)

[Torna alla pagina Sommario](#)

Coperchio del cardine

Manuale di servizio di Dell™ Vostro™ 1220

AVVERTENZA: prima di effettuare interventi sui componenti interni, leggere le informazioni sulla sicurezza fornite con il computer. Per ulteriori informazioni sulle procedure di sicurezza consigliate, consultare la pagina iniziale Regulatory Compliance (Conformità alle normative) all'indirizzo www.dell.com/regulatory_compliance.

Rimozione del coperchio del cardine



N.B.: Per visualizzare le illustrazioni seguenti potrebbe essere necessario installare Adobe Flash Player, scaricabile dal sito Web [Adobe.com](http://www.adobe.com).

1. Seguire le procedure descritte in [Prima di effettuare interventi sui componenti interni del computer](#).
2. Durante l'installazione o rimozione di QUALSIASI dispositivo hardware, accertarsi di aver eseguito il backup completo di tutti i dati.
3. Rimuovere la [batteria](#) dal computer.
4. Fare leva delicatamente sul coperchio del cardine.

5. Capovolgere il coperchio del cardine verso la tastiera.

6. Disinserire il cavo della scheda multimediale.

7. Rimuovere il coperchio del cardine.



[Torna alla pagina Sommario](#)

[Torna alla pagina Sommario](#)

Tastiera

Manuale di servizio di Dell™ Vostro™ 1220

AVVERTENZA: prima di effettuare interventi sui componenti interni, leggere le informazioni sulla sicurezza fornite con il computer. Per ulteriori informazioni sulle procedure di sicurezza consigliate, consultare la pagina iniziale Regulatory Compliance (Conformità alle normative) all'indirizzo www.dell.com/regulatory_compliance.

Rimozione della tastiera



N.B.: Per visualizzare le illustrazioni seguenti potrebbe essere necessario installare Adobe Flash Player, scaricabile dal sito Web Adobe.com.

1. Seguire le procedure descritte in [Prima di effettuare interventi sui componenti interni del computer](#).
2. Durante l'installazione o rimozione di QUALSIASI dispositivo hardware, accertarsi di aver eseguito il backup completo di tutti i dati.
3. Rimuovere la batteria e il coperchio del cardine dal sistema.
4. Rimuovere le tre viti di fissaggio della tastiera.

5. Capovolgere la tastiera.

6. Scollegare il cavo della tastiera.

7. Estrarre la tastiera dal sistema.



[Torna alla pagina Sommario](#)

[Torna alla pagina Sommario](#)

Periferica di alloggiamento per supporti multimediali

Manuale di servizio di Dell™ Vostro™ 1220

AVVERTENZA: prima di effettuare interventi sui componenti interni, leggere le informazioni sulla sicurezza fornite con il computer. Per ulteriori informazioni sulle procedure di sicurezza consigliate, consultare la pagina iniziale Regulatory Compliance (Conformità alle normative) all'indirizzo www.dell.com/regulatory_compliance.

Come rimuovere la periferica di alloggiamento per supporti multimediali



N.B.: Per visualizzare le illustrazioni seguenti potrebbe essere necessario installare Adobe Flash Player, scaricabile dal sito Web Adobe.com.

1. Seguire le procedure descritte in [Prima di effettuare interventi sui componenti interni del computer](#).
2. Durante l'installazione o rimozione di QUALSIASI dispositivo hardware, accertarsi di aver eseguito il backup completo di tutti i dati.
3. Rimuovere la [batteria](#) dal computer.
4. Rimuovere l'unica vite di fissaggio della periferica di alloggiamento.

5. Estrarre dal sistema la periferica.



[Torna alla pagina Sommario](#)

[Torna alla pagina Sommario](#)

Gruppo LCD

Manuale di servizio di Dell™ Vostro™ 1220

AVVERTENZA: prima di effettuare interventi sui componenti interni, leggere le informazioni sulla sicurezza fornite con il computer. Per ulteriori informazioni sulle procedure di sicurezza consigliate, consultare la pagina iniziale Regulatory Compliance (Conformità alle normative) all'indirizzo www.dell.com/regulatory_compliance.

Come rimuovere il gruppo LCD



N.B. Per visualizzare le illustrazioni seguenti potrebbe essere necessario installare Adobe Flash Player, scaricabile dal sito Web Adobe.com.

1. Seguire le procedure descritte in [Prima di effettuare interventi sui componenti interni del computer](#).
2. Durante l'installazione o rimozione di QUALSIASI dispositivo hardware, accertarsi di aver eseguito il backup completo di tutti i dati.
3. Rimuovere la batteria, il coperchio del cardine, la tastiera e l'unità ottica dal sistema.
4. Se presenti, scollegare le antenne dalla scheda WLAN.

5. Sfilare i cavi delle antenne.

6. Capovolgere il sistema e aprire lo schermo.

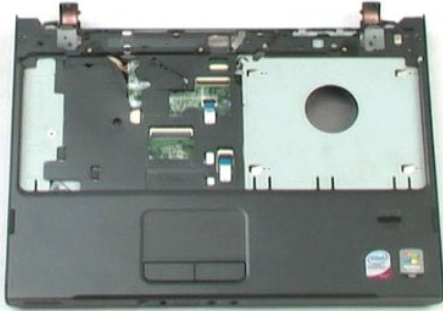
7. Rimuovere la vite di fissaggio del cavo di messa a terra.

8. Scollegare il cavo dell'LCD dalla scheda di sistema.

9. Sfilare completamente i cavi delle antenne.

10. Rimuovere le sei viti di fissaggio del gruppo schermo.

11. Togliere il gruppo LCD dal sistema.



[Torna alla pagina Sommario](#)

[Torna alla pagina Sommario](#)

Palm rest

Manuale di servizio di Dell™ Vostro™ 1220

AVVERTENZA: prima di effettuare interventi sui componenti interni, leggere le informazioni sulla sicurezza fornite con il computer. Per ulteriori informazioni sulle procedure di sicurezza consigliate, consultare la pagina iniziale Regulatory Compliance (Conformità alle normative) all'indirizzo www.dell.com/regulatory_compliance.

Come rimuovere il palm rest



N.B.: Per visualizzare le illustrazioni seguenti potrebbe essere necessario installare Adobe Flash Player, scaricabile dal sito Web Adobe.com.

1. Seguire le procedure descritte in [Prima di effettuare interventi sui componenti interni del computer](#).
2. Durante l'installazione o rimozione di QUALSIASI dispositivo hardware, accertarsi di aver eseguito il backup completo di tutti i dati.
3. Rimuovere la batteria, il coperchio del cardine, la tastiera, l'unità ottica e il gruppo LCD dal sistema.
4. Rimuovere dal palm rest le nove viti che lo fissano alla base del computer.

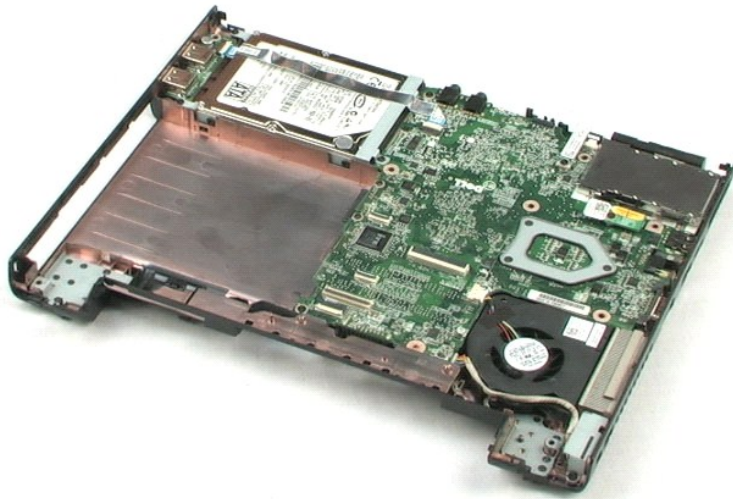
5. Capovolgere il computer.

6. Rimuovere dal palm rest le tre viti che lo fissano alla parte superiore del computer.

7. Scollegare il cavo del palm rest dalla scheda di sistema.

8. Scollegare il cavo del palm rest dalla scheda di sistema.

9. Rimuovere, facendo attenzione, il palm rest dal computer.



[Torna alla pagina Sommario](#)

[Torna alla pagina Sommario](#)

Modulo interno con tecnologia wireless Bluetooth®

Manuale di servizio di Dell™ Vostro™ 1220

AVVERTENZA: prima di effettuare interventi sui componenti interni, leggere le informazioni sulla sicurezza fornite con il computer. Per ulteriori informazioni sulle procedure di sicurezza consigliate, consultare la pagina iniziale Regulatory Compliance (Conformità alle normative) all'indirizzo www.dell.com/regulatory_compliance.

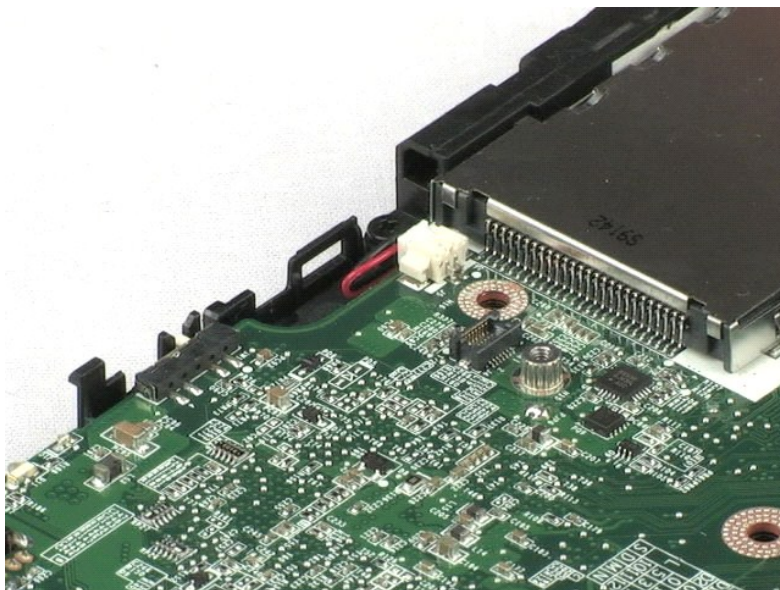
Come rimuovere il modulo Bluetooth



N.B.: Per visualizzare le illustrazioni seguenti potrebbe essere necessario installare Adobe Flash Player, scaricabile dal sito Web Adobe.com.

1. Seguire le procedure descritte in [Prima di effettuare interventi sui componenti interni del computer](#).
2. Durante l'installazione o rimozione di QUALSIASI dispositivo hardware, accertarsi di aver eseguito il backup completo di tutti i dati.
3. Rimuovere la batteria, il coperchio del cardine, la tastiera, l'unità ottica, il gruppo LCD e il palm rest dal sistema.
4. Rimuovere le viti di fissaggio del modulo Bluetooth.

5. Togliere il modulo Bluetooth dalla scheda di sistema.



[Torna alla pagina Sommario](#)

[Torna alla pagina Sommario](#)

Modulo TPM

Manuale di servizio di Dell™ Vostro™ 1220

⚠ AVVERTENZA: prima di effettuare interventi sui componenti interni, leggere le informazioni sulla sicurezza fornite con il computer. Per ulteriori informazioni sulle procedure di sicurezza consigliate, consultare la pagina iniziale Regulatory Compliance (Conformità alle normative) all'indirizzo www.dell.com/regulatory_compliance.

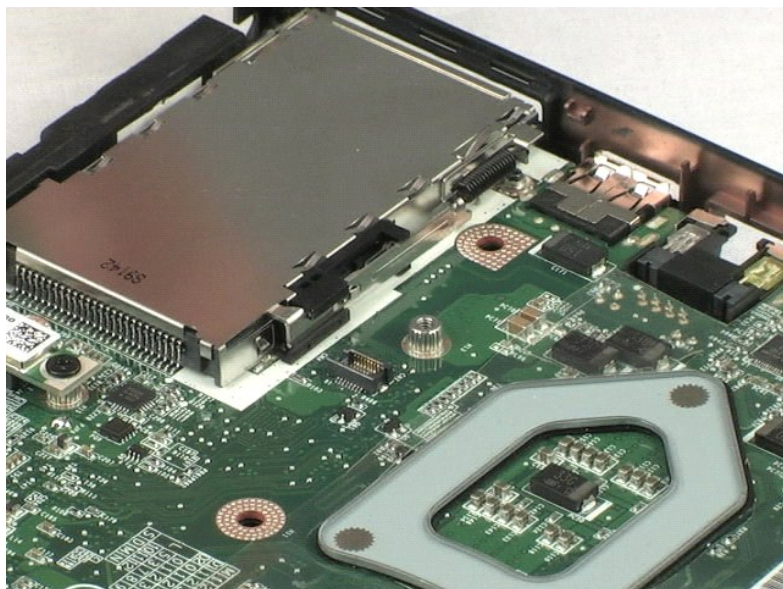
Come rimuovere il modulo TPM



N.B.: Per visualizzare le illustrazioni seguenti potrebbe essere necessario installare Adobe Flash Player, scaricabile dal sito Web Adobe.com.

1. Seguire le procedure descritte in [Prima di effettuare interventi sui componenti interni del computer](#).
2. Durante l'installazione o rimozione di QUALSIASI dispositivo hardware, accertarsi di aver eseguito il backup completo di tutti i dati.
3. Rimuovere la batteria, il coperchio del cardine, la tastiera, l'unità ottica, il gruppo LCD e il palm rest dal sistema.
4. Rimuovere la vite di fissaggio del modulo TPM.

5. Sollevare il modulo TPM per rimuoverlo dal sistema.



[Torna alla pagina Sommario](#)

[Torna alla pagina Sommario](#)

Disco rigido

Manuale di servizio di Dell™ Vostro™ 1220

⚠ AVVERTENZA: prima di effettuare interventi sui componenti interni, leggere le informazioni sulla sicurezza fornite con il computer. Per ulteriori informazioni sulle procedure di sicurezza consigliate, consultare la pagina iniziale Regulatory Compliance (Conformità alle normative) all'indirizzo www.dell.com/regulatory_compliance.

Rimozione del disco rigido



📌 N.B.: Per visualizzare le illustrazioni seguenti potrebbe essere necessario installare Adobe Flash Player, scaricabile dal sito Web Adobe.com.

1. Seguire le procedure descritte in [Prima di effettuare interventi sui componenti interni del computer](#).
2. Durante l'installazione o rimozione di QUALSIASI dispositivo hardware, accertarsi di aver eseguito il backup completo di tutti i dati.
3. Rimuovere la batteria, il coperchio del cardine, la tastiera, l'unità ottica, il gruppo schermo e il palm rest dal sistema.
4. Scollegare il cavo USB che è stato fatto passare sul disco rigido.

5. Rimuovere le due viti che fissano il retro del gruppo disco rigido al computer.

6. Rimuovere le due viti che fissano la parte anteriore del gruppo disco rigido al computer.

7. Far scivolare l'unità verso il pannello I/O.

8. Sollevare il disco rigido dal computer.

9. Rimuovere le due viti di sicurezza che fissano il supporto del disco rigido su un lato.

10. Capovolgere l'unità.

11. Rimuovere le due viti di sicurezza che fissano il supporto del disco rigido sull'altro lato.

12. Estrarre il supporto del disco rigido dal disco rigido.



[Torna alla pagina Sommario](#)

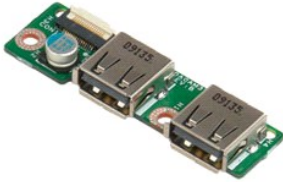
[Torna alla pagina Sommario](#)

Pannello di I/O

Manuale di servizio di Dell™ Vostro™ 1220

AVVERTENZA: prima di effettuare interventi sui componenti interni, leggere le informazioni sulla sicurezza fornite con il computer. Per ulteriori informazioni sulle procedure di sicurezza consigliate, consultare la pagina iniziale Regulatory Compliance (Conformità alle normative) all'indirizzo www.dell.com/regulatory_compliance.

Rimozione del pannello di I/O

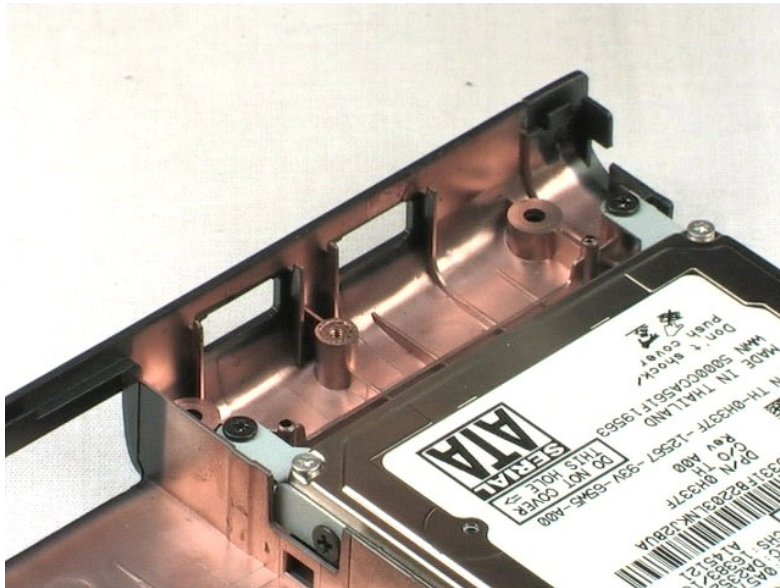


N.B.: Per visualizzare le illustrazioni seguenti potrebbe essere necessario installare Adobe Flash Player, scaricabile dal sito Web Adobe.com.

1. Seguire le procedure descritte in [Prima di effettuare interventi sui componenti interni del computer](#).
2. Durante l'installazione o rimozione di QUALSIASI dispositivo hardware, accertarsi di aver eseguito il backup completo di tutti i dati.
3. Rimuovere la batteria, il coperchio del cardine, la tastiera, l'unità ottica, il gruppo schermo e il palm rest dal sistema.
4. Scollegare il cavo del pannello di I/O.

5. Rimuovere la vite di fissaggio del pannello I/O.

6. Rimuovere il pannello I/O dal sistema.



[Torna alla pagina Sommario](#)

[Torna alla pagina Sommario](#)

Ventola

Manuale di servizio di Dell™ Vostro™ 1220

AVVERTENZA: prima di effettuare interventi sui componenti interni, leggere le informazioni sulla sicurezza fornite con il computer. Per ulteriori informazioni sulle procedure di sicurezza consigliate, consultare la pagina iniziale Regulatory Compliance (Conformità alle normative) all'indirizzo www.dell.com/regulatory_compliance.

Rimozione della ventola



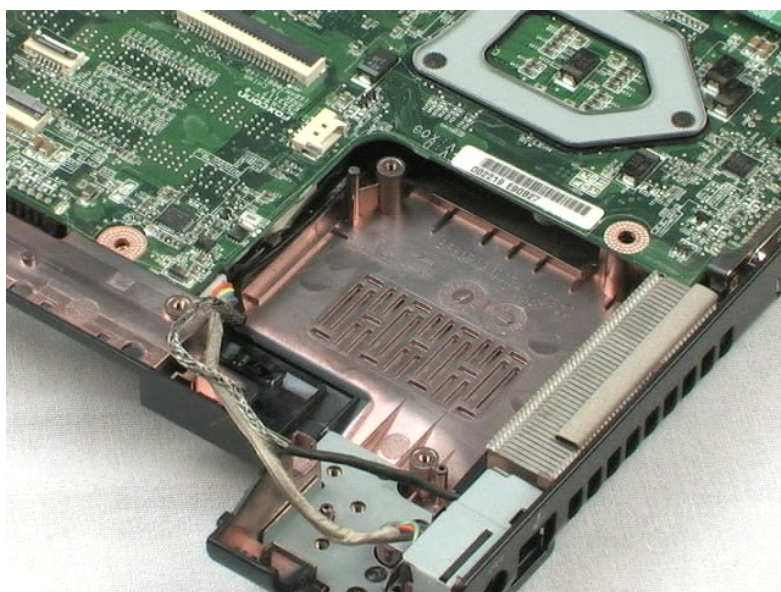
N.B.: Per visualizzare le illustrazioni seguenti potrebbe essere necessario installare Adobe Flash Player, scaricabile dal sito Web [Adobe.com](http://www.adobe.com).

1. Seguire le procedure descritte in [Prima di effettuare interventi sui componenti interni del computer](#).
2. Durante l'installazione o rimozione di qualsiasi dispositivo hardware, accertarsi di aver eseguito il backup completo di tutti i dati.
3. Rimuovere la batteria, il coperchio del cardine, la tastiera, l'unità ottica, il gruppo LCD e il palm rest dal sistema.
4. Scollegare il cavo della ventola.

5. Togliere i cavi fatti passare attraverso la ventola.

6. Rimuovere la vite di sicurezza che fissa la ventola al sistema.

7. Estrarre la ventola dal sistema.



[Torna alla pagina Sommario](#)

[Torna alla pagina Sommario](#)

Scheda di sistema

Manuale di servizio di Dell™ Vostro™ 1220

AVVERTENZA: prima di effettuare interventi sui componenti interni, leggere le informazioni sulla sicurezza fornite con il computer. Per ulteriori informazioni sulle procedure di sicurezza consigliate, consultare la pagina iniziale Regulatory Compliance (Conformità alle normative) all'indirizzo www.dell.com/regulatory_compliance.

Rimozione della scheda di sistema



N.B.: Per visualizzare le illustrazioni seguenti potrebbe essere necessario installare Adobe Flash Player, scaricabile dal sito Web Adobe.com.

1. Seguire le procedure descritte in [Prima di effettuare interventi sui componenti interni del computer](#).
2. Durante l'installazione o rimozione di QUALSIASI dispositivo hardware, accertarsi di aver eseguito il backup completo di tutti i dati.
3. Rimuovere la batteria, il coperchio del cardine, la tastiera, l'unità ottica, il gruppo LCD, il palm rest, il modulo Bluetooth®, il modulo TPM, il disco rigido, il pannello I/O e la ventola dal sistema.
4. Scollegare il cavo degli altoparlanti dalla scheda di sistema.

5. Scollegare il cavo di alimentazione dalla scheda di sistema.

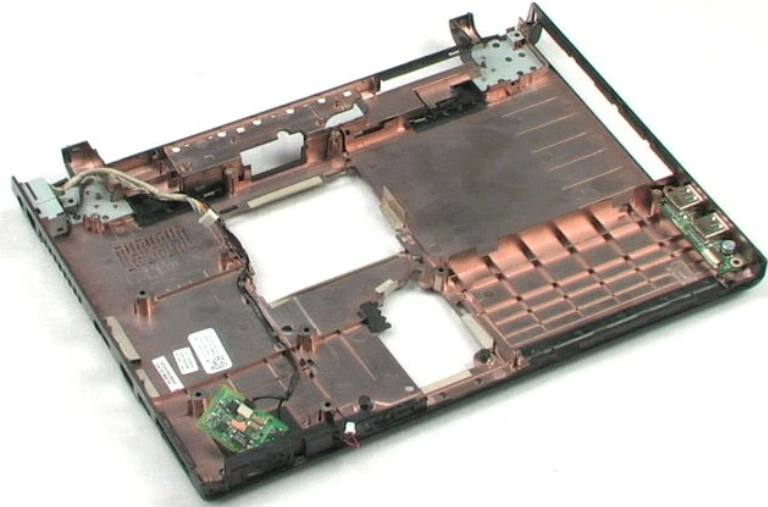
6. Rimuovere le tre viti che fissano la scheda di sistema alla base del computer.

7. Capovolgere delicatamente la scheda di sistema.

8. Rimuovere la vite di sicurezza che fissa il cavo di messa a terra del modem.

9. Sollevare il modem per rimuoverlo dalla scheda di sistema.

10. Estrarre la scheda di sistema dal sistema.



[Torna alla pagina Sommario](#)

[Torna alla pagina Sommario](#)

Dissipatore di calore e processore

Manuale di servizio di Dell™ Vostro™ 1220

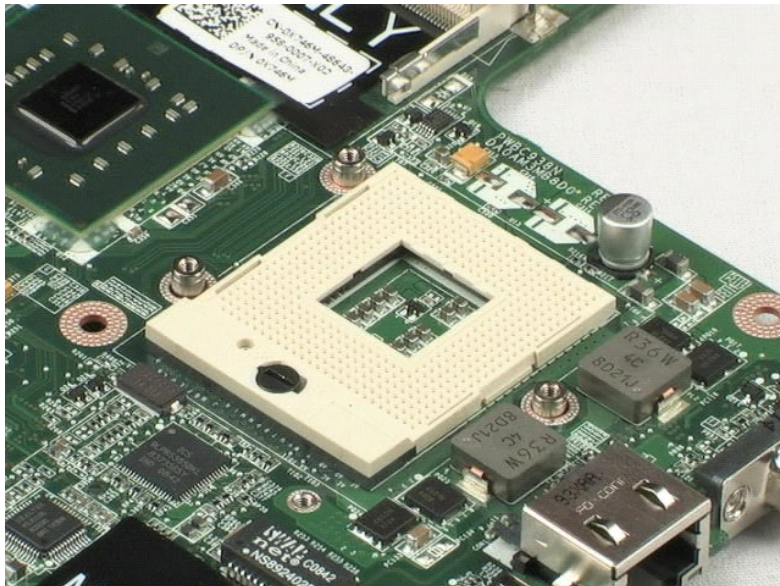
AVVERTENZA: prima di effettuare interventi sui componenti interni, leggere le informazioni sulla sicurezza fornite con il computer. Per ulteriori informazioni sulle procedure di sicurezza consigliate, consultare la pagina iniziale Regulatory Compliance (Conformità alle normative) all'indirizzo www.dell.com/regulatory_compliance.

Rimozione del dissipatore di calore e del processore



N.B.: Per visualizzare le illustrazioni seguenti potrebbe essere necessario installare Adobe Flash Player, scaricabile dal sito Web [Adobe.com](http://www.adobe.com).

1. Seguire le procedure descritte in [Prima di effettuare interventi sui componenti interni del computer](#).
2. Durante l'installazione o rimozione di QUALSIASI dispositivo hardware, accertarsi di aver eseguito il backup completo di tutti i dati.
3. Rimuovere la batteria, il coperchio del cardine, la tastiera, l'unità ottica, il gruppo LCD, il palm rest, il modulo Bluetooth®, il modulo TPM, il disco rigido, il pannello I/O, la ventola e la scheda di sistema dal sistema.
4. Allentare le tre viti di sicurezza che fissano il dissipatore di calore alla scheda di sistema.
5. Estrarre il dissipatore di calore dalla scheda di sistema.
6. Utilizzando un cacciavite a punta piatta, ruotare la camma di bloccaggio in senso antiorario.
7. Sollevare e rimuovere il processore dal suo supporto.



[Torna alla pagina Sommario](#)

[Torna alla pagina Sommario](#)

Modem

Manuale di servizio di Dell™ Vostro™ 1220

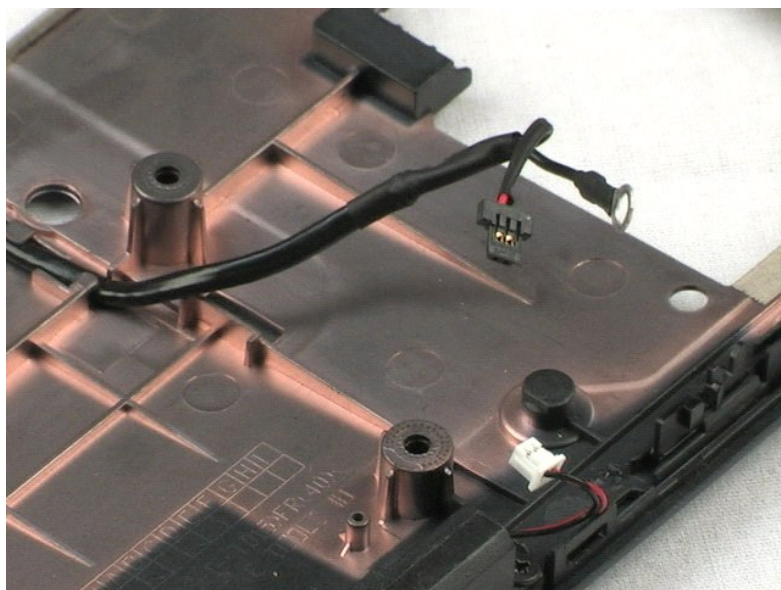
AVVERTENZA: prima di effettuare interventi sui componenti interni, leggere le informazioni sulla sicurezza fornite con il computer. Per ulteriori informazioni sulle procedure di sicurezza consigliate, consultare la pagina iniziale Regulatory Compliance (Conformità alle normative) all'indirizzo www.dell.com/regulatory_compliance.

Rimozione del modem



N.B.: Per visualizzare le illustrazioni seguenti potrebbe essere necessario installare Adobe Flash Player, scaricabile dal sito Web Adobe.com.

1. Seguire le procedure descritte in [Prima di effettuare interventi sui componenti interni del computer](#).
2. Durante l'installazione o rimozione di QUALSIASI dispositivo hardware, accertarsi di aver eseguito il backup completo di tutti i dati.
3. Rimuovere la batteria, il coperchio del cardine, la tastiera, l'unità ottica, il gruppo LCD, il palm rest, il modulo Bluetooth®, il modulo TPM, il disco rigido, il pannello I/O, la ventola e la scheda di sistema dal sistema.
4. Scollegare il cavo del modem dal modem e rimuoverlo dal sistema.



[Torna alla pagina Sommario](#)

[Torna alla pagina Sommario](#)

Altoparlante

Manuale di servizio di Dell™ Vostro™ 1220

⚠ AVVERTENZA: prima di effettuare interventi sui componenti interni, leggere le informazioni sulla sicurezza fornite con il computer. Per ulteriori informazioni sulle procedure di sicurezza consigliate, consultare la pagina iniziale Regulatory Compliance (Conformità alle normative) all'indirizzo www.dell.com/regulatory_compliance.

Rimozione dell'altoparlante



⚠ N.B.: Per visualizzare le illustrazioni seguenti potrebbe essere necessario installare Adobe Flash Player, scaricabile dal sito Web Adobe.com.

1. Seguire le procedure descritte in [Prima di effettuare interventi sui componenti interni del computer](#).
2. Durante l'installazione o rimozione di QUALSIASI dispositivo hardware, accertarsi di aver eseguito il backup completo di tutti i dati.
3. Rimuovere la batteria, la tastiera, il pannello di accesso, il gruppo LCD e la scheda di sistema dal sistema.
4. Scollegare il cavo degli altoparlanti dalla scheda di sistema.

5. Rimuovere le due viti di sicurezza che fissano l'altoparlante alla base del computer.

6. Rimuovere l'altoparlante dal sistema.



[Torna alla pagina Sommario](#)

[Torna alla pagina Sommario](#)

Cornice dell'LCD

Manuale di servizio di Dell™ Vostro™ 1220

AVVERTENZA: prima di effettuare interventi sui componenti interni, leggere le informazioni sulla sicurezza fornite con il computer. Per ulteriori informazioni sulle procedure di sicurezza consigliate, consultare la pagina iniziale Regulatory Compliance (Conformità alle normative) all'indirizzo www.dell.com/regulatory_compliance.

Come rimuovere la cornice dell'LCD



N.B.: Per visualizzare le illustrazioni seguenti potrebbe essere necessario installare Adobe Flash Player, scaricabile dal sito Web Adobe.com.

1. Seguire le procedure descritte in [Prima di effettuare interventi sui componenti interni del computer](#).
2. Durante l'installazione o rimozione di QUALSIASI dispositivo hardware, accertarsi di aver eseguito il backup completo di tutti i dati.
3. Rimuovere la batteria, il coperchio del cardine, la tastiera, l'unità ottica e il gruppo LCD dal sistema.
4. Fare leva delicatamente sulla cornice per rimuoverla dal gruppo LCD.

5. Sollevare e rimuovere la cornice dal gruppo LCD.



[Torna alla pagina Sommario](#)

[Torna alla pagina Sommario](#)

Invertitore dello schermo

Manuale di servizio di Dell™ Vostro™ 1220

AVVERTENZA: prima di effettuare interventi sui componenti interni, leggere le informazioni sulla sicurezza fornite con il computer. Per ulteriori informazioni sulle procedure di sicurezza consigliate, consultare la pagina iniziale Regulatory Compliance (Conformità alle normative) all'indirizzo www.dell.com/regulatory_compliance.

Come rimuovere l'inverter dell'LCD

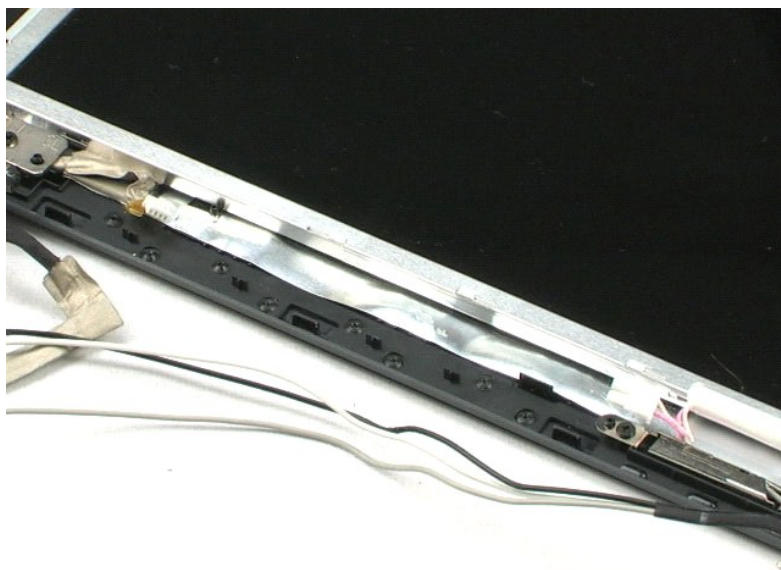


N.B.: Per visualizzare le illustrazioni seguenti potrebbe essere necessario installare Adobe Flash Player, scaricabile dal sito Web Adobe.com.

1. Seguire le procedure descritte in [Prima di effettuare interventi sui componenti interni del computer](#).
2. Durante l'installazione o rimozione di QUALSIASI dispositivo hardware, accertarsi di aver eseguito il backup completo di tutti i dati.
3. Rimuovere la batteria, il coperchio del cardine, la tastiera, l'unità ottica, il gruppo LCD e la cornice dell'LCD dal sistema.
4. Scollegare il cavo dall'invertitore.

5. Scollegare l'altro cavo dall'invertitore.

6. Staccare l'invertitore dal gruppo LCD.



[Torna alla pagina Sommario](#)

[Torna alla pagina Sommario](#)

Fotocamera dell'LCD

Manuale di servizio di Dell™ Vostro™ 1220

AVVERTENZA: prima di effettuare interventi sui componenti interni, leggere le informazioni sulla sicurezza fornite con il computer. Per ulteriori informazioni sulle procedure di sicurezza consigliate, consultare la pagina iniziale Regulatory Compliance (Conformità alle normative) all'indirizzo www.dell.com/regulatory_compliance.

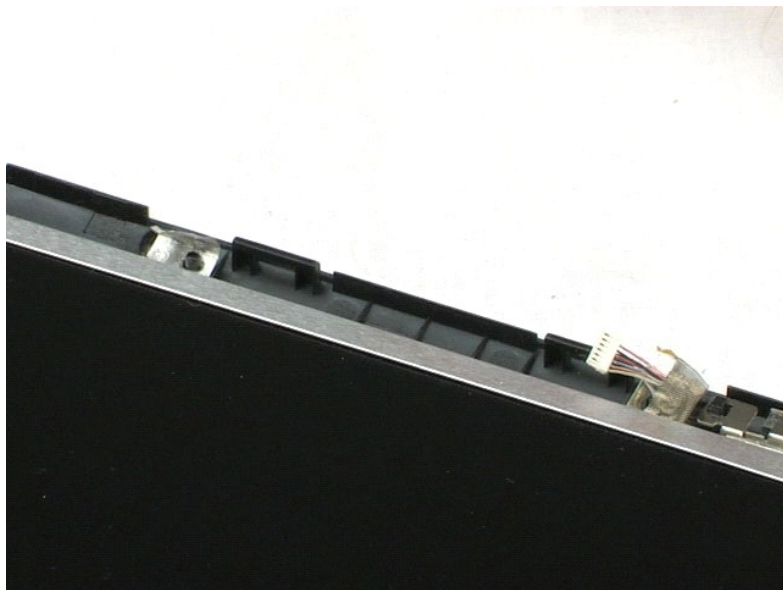
Come rimuovere la fotocamera dall'LCD



N.B.: Per visualizzare le illustrazioni seguenti potrebbe essere necessario installare Adobe Flash Player, scaricabile dal sito Web Adobe.com.

1. Seguire le procedure descritte in [Prima di effettuare interventi sui componenti interni del computer](#).
2. Durante l'installazione o rimozione di QUALSIASI dispositivo hardware, accertarsi di aver eseguito il backup completo di tutti i dati.
3. Rimuovere la batteria, il coperchio del cardine, la tastiera, l'unità ottica, il gruppo LCD e la cornice dell'LCD dal sistema.
4. Scollegare il cavo della fotocamera dalla fotocamera.

5. Staccare la fotocamera dal gruppo LCD.



[Torna alla pagina Sommario](#)

[Torna alla pagina Sommario](#)

Pannello dello schermo

Manuale di servizio di Dell™ Vostro™ 1220

AVVERTENZA: prima di effettuare interventi sui componenti interni, leggere le informazioni sulla sicurezza fornite con il computer. Per ulteriori informazioni sulle procedure di sicurezza consigliate, consultare la pagina iniziale Regulatory Compliance (Conformità alle normative) all'indirizzo www.dell.com/regulatory_compliance.

Come rimuovere il pannello dello schermo



N.B.: Per visualizzare le illustrazioni seguenti potrebbe essere necessario installare Adobe Flash Player, scaricabile dal sito Web Adobe.com.

1. Seguire le procedure descritte in [Prima di effettuare interventi sui componenti interni del computer](#).
2. Durante l'installazione o rimozione di QUALSIASI dispositivo hardware, accertarsi di aver eseguito il backup completo di tutti i dati.
3. Rimuovere la batteria, il coperchio del cardine, la tastiera, l'unità ottica, il gruppo LCD e la cornice dell'LCD dal sistema.
4. Scollegare il cavo della videocamera dalla videocamera.

5. Scollegare i cavi bianco e rosa dall'invertitore dell'LCD.

6. Rimuovere le sei viti che fissano il pannello dell'LCD al gruppo LCD.

7. Capovolgere il pannello dell'LCD.

8. Scollegare il cavo dell'LCD dal pannello.

9. Sollevare e rimuovere il pannello dell'LCD dalla parte in plastica dello schermo.



[Torna alla pagina Sommario](#)

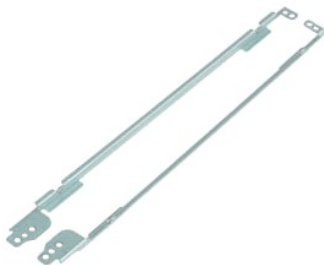
[Torna alla pagina Sommario](#)

Ghiera metallica dell'LCD

Manuale di servizio di Dell™ Vostro™ 1220

AVVERTENZA: prima di effettuare interventi sui componenti interni, leggere le informazioni sulla sicurezza fornite con il computer. Per ulteriori informazioni sulle procedure di sicurezza consigliate, consultare la pagina iniziale Regulatory Compliance (Conformità alle normative) all'indirizzo www.dell.com/regulatory_compliance.

Come rimuovere la ghiera metallica dello schermo



N.B.: Per visualizzare le illustrazioni seguenti potrebbe essere necessario installare Adobe Flash Player, scaricabile dal sito Web [Adobe.com](http://www.adobe.com).

1. Seguire le procedure descritte in [Prima di effettuare interventi sui componenti interni del computer](#).
2. Durante l'installazione o rimozione di QUALSIASI dispositivo hardware, accertarsi di aver eseguito il backup completo di tutti i dati.
3. Rimuovere la batteria, il coperchio del cardine, la tastiera, l'unità ottica, il gruppo LCD, la cornice e il pannello dell'LCD dal sistema.
4. Rimuovere le due viti di sicurezza da una delle due ghiera dell'LCD.

5. Togliere la ghiera dal pannello dell'LCD.

6. Capovolgere il pannello dell'LCD.

7. Rimuovere le altre due viti dall'altra ghiera dell'LCD.

8. Togliere la seconda ghiera dal pannello dell'LCD.



[Torna alla pagina Sommario](#)

[Torna alla pagina Sommario](#)

Cerniere dell'LCD

Manuale di servizio di Dell™ Vostro™ 1220

⚠ AVVERTENZA: prima di effettuare interventi sui componenti interni, leggere le informazioni sulla sicurezza fornite con il computer. Per ulteriori informazioni sulle procedure di sicurezza consigliate, consultare la pagina iniziale Regulatory Compliance (Conformità alle normative) all'indirizzo www.dell.com/regulatory_compliance.

Come rimuovere le cerniere dell'LCD



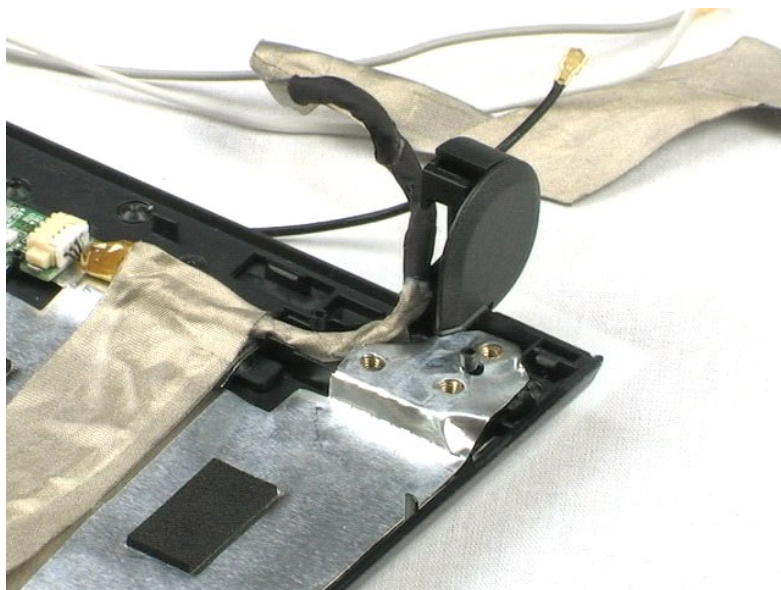
N.B.: Per visualizzare le illustrazioni seguenti potrebbe essere necessario installare Adobe Flash Player, scaricabile dal sito Web Adobe.com.

1. Seguire le procedure descritte in [Prima di effettuare interventi sui componenti interni del computer](#).
2. Durante l'installazione o rimozione di QUALSIASI dispositivo hardware, accertarsi di aver eseguito il backup completo di tutti i dati.
3. Rimuovere la batteria, il coperchio del cardine, la tastiera, l'unità ottica, il gruppo LCD, la cornice e il pannello dell'LCD dal sistema.
4. Rimuovere le viti di fissaggio della cerniera destra.

5. Togliere la cerniera destra.

6. Rimuovere le viti di fissaggio della cerniera sinistra.

7. Togliere la cerniera sinistra.



[Torna alla pagina Sommario](#)

[Torna alla pagina Sommario](#)

Operazioni con il computer

Manuale di servizio di Dell™ Vostro™ 1220

- [Prima di effettuare interventi sui componenti interni del computer](#)
- [Strumenti consigliati](#)
- [Come spegnere il computer](#)
- [Dopo gli interventi sui componenti interni del computer](#)

Prima di effettuare interventi sui componenti interni del computer

Attenersi alle seguenti istruzioni di sicurezza per proteggere il computer da potenziali danni e garantire la sicurezza personale. Salvo diversamente indicato, per ogni procedura illustrata nel presente documento si presume che sussistano le seguenti condizioni.

- 1 Sono stati eseguiti i passi elencati sotto.
- 1 Sono state lette le informazioni sulla sicurezza fornite con il computer.
- 1 Un componente può essere sostituito o, se acquistato separatamente, installato eseguendo la procedura di rimozione in ordine inverso.

AVVERTENZA: prima di effettuare interventi sui componenti interni, leggere le informazioni sulla sicurezza fornite con il computer. Per ulteriori informazioni sulle procedure di sicurezza consigliate, consultare la pagina iniziale Regulatory Compliance (Conformità alle normative) all'indirizzo www.dell.com/regulatory_compliance.

ATTENZIONE: molte operazioni di riparazione possono essere eseguite esclusivamente da un tecnico di assistenza certificato. Eseguire solo le procedure di risoluzione dei problemi e le semplici riparazioni autorizzate dalla documentazione del prodotto o effettuate secondo le indicazioni fornite online o telefonicamente dal team di servizio e supporto. Danni dovuti a riparazioni non autorizzate da Dell non sono coperti dalla garanzia. Leggere e seguire le istruzioni di sicurezza fornite insieme al prodotto.

ATTENZIONE: per evitare eventuali scariche elettrostatiche, scaricare a terra l'elettricità statica del corpo utilizzando una fascetta da polso per la messa a terra o toccando a intervalli regolari una superficie metallica non verniciata (quale un connettore sul retro del computer).

ATTENZIONE: maneggiare con cura componenti e schede non toccare i componenti o i contatti delle schede tenere le schede per i bordi o per la staffa metallica di montaggio maneggiare un componente, ad esempio un processore, dai bordi, non dai piedini

ATTENZIONE: per scollegare un cavo, tirare il connettore o la linguetta di estrazione, non il cavo stesso. Alcuni cavi sono dotati di connettore con linguette di blocco. Per scollegare questo tipo di cavo, premere sulle linguette di blocco prima di scollegare il cavo. Quando si estrae un connettore, tenerlo allineato per evitare che i piedini si pieghino. Inoltre, prima di collegare un cavo, accertarsi che entrambi i connettori siano allineati e orientati in modo corretto.

N.B.: il colore del computer e di alcuni componenti potrebbe apparire diverso da quello mostrato in questo documento.

Per evitare danni al computer, seguire la procedura descritta prima di effettuare interventi sui componenti interni del computer.

- 1 Assicurarsi che la superficie di lavoro sia piana e pulita per prevenire eventuali graffi al coperchio del computer.
- 2 Spegnere il computer (vedere [Come spegnere il computer](#)).
- 3 Se il computer è connesso a un dispositivo di alloggiamento di espansione, ad esempio la base per supporti multimediali opzionale o il battery slice, disconnetterlo.

ATTENZIONE: per scollegare un cavo di rete, scollegarlo prima dal computer e successivamente dalla periferica di rete.

- 4 Scollegare tutti i cavi di rete dal computer.
- 5 Scollegare il computer e tutte le periferiche collegate dalle rispettive prese elettriche.
- 6 Chiudere lo schermo e capovolgere il computer su una superficie di lavoro piana.

ATTENZIONE: per evitare danni alla scheda di sistema, rimuovere la batteria principale prima di eseguire interventi sul computer.

- 7 Rimuovere la batteria principale (consultare la sezione [Rimozione della batteria](#)).
- 8 Raddrizzare il computer.
- 9 Aprire lo schermo.
- 10 Premere il pulsante di alimentazione per mettere a terra la scheda di sistema.

ATTENZIONE: per evitare scosse elettriche, scollegare sempre il computer dalla presa elettrica prima di aprire lo schermo.

ATTENZIONE: prima di toccare qualsiasi componente interno del computer, scaricare l'elettricità statica dal corpo toccando una superficie metallica non verniciata, ad esempio il retro del computer. Durante il lavoro, toccare a intervalli regolari una superficie metallica non verniciata per scaricare l'eventuale elettricità statica, che potrebbe danneggiare i componenti interni.

- 11 Rimuovere le eventuali ExpressCard o schede smart dai relativi slot.
- 12 Rimuovere il disco rigido (consultare la sezione [Rimozione del disco rigido](#)).

Strumenti consigliati

Per l'esecuzione delle procedure riportate nel presente documento, è possibile che sia necessario utilizzare i seguenti strumenti:


- 1 cacciavite piccolo a lama piatta
- 1 cacciavite a stella n.0
- 1 cacciavite a stella n.1
- 1 graffietto piccolo in plastica
- 1 CD del programma per l'aggiornamento BIOS flash

Come spegnere il computer

△ **ATTENZIONE:** per evitare di perdere i dati, salvare e chiudere tutti i file aperti e uscire da tutti i programmi aperti prima di spegnere il computer.

1. Arrestare il sistema operativo:

1 In Windows Vista®:

Fare clic su **Start** , quindi sulla freccia nell'angolo inferiore destro del menu **Start** come mostrato di seguito, infine scegliere **Arresta il sistema**.



1 In Windows® XP:

Fare clic su **Start** → **Spegni computer** → **Spegni**.

Al termine della procedura di arresto del sistema operativo, il computer si spegne.

2. Assicurarsi che il computer e le eventuali periferiche collegate siano spenti. Se il computer e le periferiche collegate non si sono spenti automaticamente al termine della procedura di arresto del sistema operativo, tenere premuto il pulsante di accensione per circa 4 secondi per spegnerli.

Dopo gli interventi sui componenti interni del computer

Una volta completate le procedure di reinstallazione, accertarsi di collegare tutte le periferiche esterne, schede e cavi prima di accendere il computer.

△ **ATTENZIONE:** per evitare di danneggiare il computer, utilizzare soltanto la batteria progettata per questo specifico computer Dell. Non utilizzare batterie progettate per altri computer Dell.

1. Collegare eventuali periferiche esterne, ad esempio un replicatore di porte, un battery slice o una base per supporti multimediali e rimontare tutte le eventuali schede, ad esempio una ExpressCard.
2. Collegare al computer tutti i cavi telefonici o di rete.

△ **ATTENZIONE:** per collegare un cavo di rete, inserirlo prima nella periferica di rete, quindi collegarlo al computer.

3. Riposizionare la [batteria](#).
4. Collegare il computer e tutte le periferiche alle rispettive prese elettriche.
5. Accendere il computer.

[Torna alla pagina Sommario](#)